

就職部長挨拶

「保護者からのご相談について」

保護者の皆様、平素より本学の就職支援活動にご理解とご協力をいただき、誠に有難うございます。

学生の就職を巡る情勢は、リーマン・ショックで大幅に悪化して以降、低迷が続いております。学生たちは、厳しい環境の中で懸命に就職活動に励んでおりますが、苦戦を強いられている学生も多いのが実情です。

そうした中で、保護者の方々におかれましても、お子様の就職に関する疑問や不安などをお持ちの方がいらっしゃると思います。就職部と致しましては、少しでもそうした方々の疑問や不安にお答えして参りたいと考えておりますので、ご質問、ご相談、面談のご希望などがございましたら、お気軽にご連絡いただければ幸いです。

なお、電話でのご相談は平日の9時から5時まで随時承っておりますが、職員との面談をご希望の方は、恐縮ですがご予約をお願い致します。保護者、学生、就職部による三者面談も承りますので、ご希望の方はお申し付けください。

就職部へのご連絡は、下記の就職・キャリア支援課までお願い致します。

久留米大学就職・キャリア支援課
〒839-8502 福岡県久留米市御井町1635 TEL 0942-44-6413 FAX 0942-44-6419
HP <http://www.mii.kurume-u.ac.jp/jobnavi/syusyokshien.html>

「就職活動中の皆さんへ」

就職活動中の皆さん、就職活動が本格化してから半年以上が経過し、疲れがたまってきた頃だと思います。体力的にも疲れやすく、不採用通知が来ると精神的にも疲れるでしょう。でも、就職活動から逃げないでください。

この時期、就職活動に疲れて一休みしてしまう人も多いのですが、そのまま休みが続いてしまい、気が付いたら卒業式だった、という先輩が大勢いるのです。

就職が決まらずに卒業してしまうと、後から正社員になるのは大変です。正社員になるのとならないのでは、生涯所得が何千万円も違うのですから、何としても頑張ってください。在学中に就職の内定を勝ち取って欲しいと思います。

さて、これからも頑張ろうという気持ちになってくれた皆さん、このあたりで一度、今までの就職活動を振り返ってみませんか？どんな自己分析をしましたか？どんな業界研究をしましたか？志望先企業はどのような基準で選んでいますか？筆記試験と面接試験と、どちらで落とされていますか？

これまでの就職活動について、両親や就職・キャリア支援課の人にも話してみませんか？きっと、これまでの就職活動に足りなかった点、これから重点的に力をいれるべき点、などについてアドバイスがもらえるでしょう。

就職・キャリア支援課では、3年生向けには主にガイダンスなどを開催しますが、4年生向けには主に個別の面談を行いますので、気軽に相談しに来てください。もちろん、4年生対象の合同会社説明会などもありますので、こちらにも積極的に参加してください。皆さんからの内定報告を楽しみにしています。

(就職部長 塚崎公義)

キャリア・アドバイザー通信

今回のキャリア・アドバイザー通信では、3年生後期から始まる就職活動の準備に向けて、有意義な夏休みの過ごし方の紹介とあわせて保護者の皆様へのお問い合わせ先を知らせします。

1ヶ月以上の夏季休暇期間ですが、文系学生の民間企業の就職活動においては、休暇終了後の9月下旬から本格的な就職活動の準備期間に入ります。通常の講義、部活動・サークル、アルバイトの諸活動など日々のすべきことを行いながら、同時に就職活動の準備を進めていかななくてはなりません。しかも、12月から開始されるWeb上の企業エントリーをひとつのメドとすれば年内の限られた時間でおよその準備を行うこととなります。そこで、余裕をもった活動準備をするために、3年の夏季休暇期間が有効な時間といえます。以下の内容はすべて行うというのではなく、能力・状況などに応じて、必要と思う事項について検討してください。

1 最強の応援団 「家族との意見交換」のススメ

就職活動中もしくは内々定通知後、学生本人の意思に反して家族からの同意が得られず内定辞退、方向転換ということは決して珍しくありません。特に、一人暮らし・下宿をされている学生は、休暇中の帰省の機会に、ご家族で意見交換する場を設けて、学生本人の意思とご家族の意向について十分話し合い、相互の理解を深めてください。

2 生きた教科書 「親戚・知人へインタビュー＆企業情報の収集」のススメ

夏季休暇中、親戚が帰省されて集まる機会に、人生の先輩、社会人の先輩として「仕事・職業」「企業」についてインタビューしてください。さまざまなタイプの社会人とのコミュニケーションを通して、興味のある職業・企業がみつかり、就職へ向けて自分自身の方向性が明確になるかもしれません。自己分析や職業への研究は、決して本や講座を通じてだけでなく身近な人から生きた教科書として学ぶ貴重な機会です。場合によっては、企業の方をご紹介していただいたり、職場の見学またはインターンシップ等の機会を提供していただける可能性もあります。自分から率先してチャンスをつかむ努力をしてください。

3 やればできる 「SPI試験・一般常識の筆記試験対策」のススメ

すべての企業が筆記試験を重視しているわけではありませんが、募集人員が少ないまたは応募人数が多い有名企業を中心にテストセンター・Webテスト等で足きりを行う企業は少なくありません。特に、数学が苦手な方は、休暇期間を利用して克服に努めてください。筆記試験に合格しない限り、面接試験でアピールするチャンスがなすべき事項があることから、夏季休暇期間中に余裕をもって取り組むことが重要です。

4 今すべき 「自分をもつめる時間」のススメ

いざ、活動準備を始めるとなると目の前のことに一生懸命で、落ち着いて物事を考えられなくなり、「なにがしたいかわからない」「したいことがみつからない」と空まわりする人もでてきます。そこで、休暇期間の余裕のある時期に、自分自身について考え見詰め直し、将来どのようなキャリアをもちたいか、どのように生きてみたいかをしっかりと検討して方向性のある程度明確にしてください。それは単に机に向かって考えるのではなく、本を読む、他者と会話する、旅行する、ボランティアをする、さまざまな知識、経験を通じて、これからの自分自身の将来を可能な限り検討してください。

最後にになりましたが、これからの「厳しい時代」を生きていく学生にとって、就職活動とは、人生を賭けた大きな挑戦です。「大卒だから」「なんとかなるだろう」という認識では現在の採用状況では太刀打ちできず、結果としてフリーター、ニートの道を選ぶことになりかねません。学生一人ひとりが満足いくキャリア・就職を実現するために、大学としてもできる限りの支援をする所存ですが、ご家族におかれましてもご配慮いただきますようよろしくお願い致します。

(特命講師 キャリア・アドバイザー 酒井佳世)



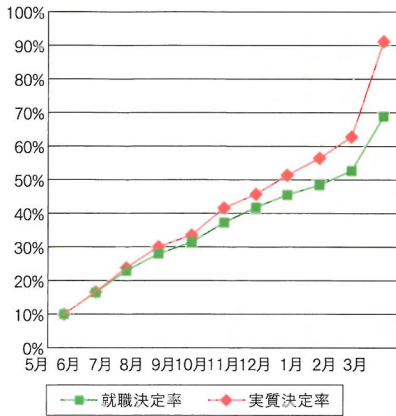
平成23年度
企業の規模別の就職状況



平成23年度の就職状況は、東日本大震災の影響により大企業の採用活動が遅れた事に端を発し、日本の企業全体の採用活動が混乱しました。震災はもとより、超円高や中東危機など企業を取り巻く状況が厳しい中で、卒業生はみな相当の苦労を重ねて就職活動を行い、90.8%という九州の総合大学でトップクラスの就職決定率を確保することができました。既に、新4年生の就職活動も本格化しています。

本学では、これまでも増して手厚い就職支援を計画し、継続して就活生の支援を行ってまいります。
(就職・キャリア支援課長 重石尚)

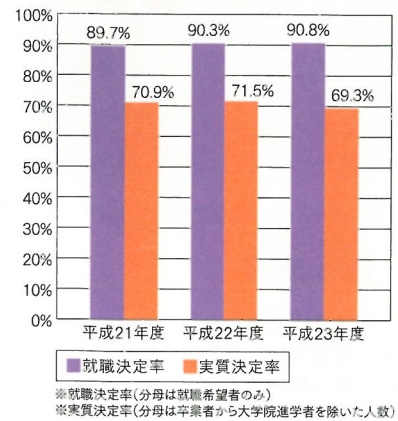
平成23年度 就職決定時期



平成23年度 地域別就職状況 就職者数

地域	人数	割合
福岡県	486	54.6%
関東地方	143	16.1%
近畿地方	61	6.8%
佐賀県	44	4.9%
中国地方	34	3.8%
大分県	28	3.1%
中部・北陸地方	24	2.7%
熊本県	24	2.7%
鹿児島県	21	2.4%
長崎県	17	1.9%
宮崎県	6	0.7%
北海道	2	0.2%
四国地方	1	0.1%
総計	891	100.0%

過去3年間の決定率の推移



平成23年度の主な就職先

- 建設業
 - 積水ハウス
- 製造業
 - アイシン九州
 - クリナップ
 - コイズミ照明
 - サイネックス
 - セキスイハイム九州
 - ゼネラルアサヒ
 - タカラスタンダード
 - ニッタン
 - バイエル薬品
 - マキタ
 - 科研製薬
 - 丸信
 - 九電工
 - 中外製薬
 - 東和コーポレーション
 - 日本化薬
- 運輸・通信業
 - JALスカイ九州
 - エイチ・アイ・エス
 - エヌ・ティ・ティ・ドコモ
 - 九州旅客鉄道
 - 佐賀シティビジョン
 - 第一交通産業
 - 池田興業
 - 日本通運
 - 郵便局
- 卸売業・小売業
 - Paltac
 - あさひ
 - アステム
 - アトル
- イケヒコ・コーポレーション
- エービーシー・マート
- キンヤ
- コスモス薬品
- コメリ
- サイゼリヤ
- サマンサタバサジャパンリミテッド
- セブンイレブン・ジャパン
- ダンロップタイヤ九州
- ドラッグイレブン
- ナフコ
- ハローデイ
- マックスバリュ九州
- メガネトップ
- ヤナセ
- ヤマエ久野
- ヤンマー農機
- ユニクロ
- 伊藤園
- 越智産業
- 正晃
- 西井塗料産業
- 南国殖産
- 日本マクドナルド
- 不二精機
- 福岡グイハツ販売
- 福岡トヨペット
- 金融・保険業
 - かんば生命保険
 - とびうめ信用組合
 - メットライフアリコ
 - 佐賀共栄銀行
 - 鹿児島銀行
 - 住友生命保険相互会社
- 親和銀行
- 西日本シティ銀行
- 大分信用金庫
- 第一生命保険
- 筑邦銀行
- 天草信用金庫
- 東京海上日動火災保険
- 日田信用金庫
- 日本生命保険相互会社
- 福岡びびき信用金庫
- 福岡銀行
- 明治安田生命保険
- 不動産業
 - あなぶき興産九州
 - エイブル
 - 三井不動産販売九州
 - 住友不動産販売
 - 積和不動産九州
- サービス業
 - JTBグローバルアシスタンス
 - アイ・ケイ・ケイ
 - サニクリーン九州
 - トーマツインバージョン
 - ニシケン
 - リクルートゼクシィなび
 - 医療法人コミュニテ風と虹のぞえ総合心療病院
 - 医療法人杏和会平尾台病院
 - 医療法人社団筑水会筑水会病院
 - 英進館
 - 学校法人久留米大学
 - 学校法人神村学園
 - 学校法人博多学園博多高等学校
 - 久留米市農業協同組合(JAくるめ)
 - 佐賀県信用漁業協同組合連合会
- 佐賀県農業協同組合
- 佐賀県保険医協会
- 財団法人福岡県社会保険医療協会
- 三菱電機ビルテクノサービス
- 三菱電機プラントエンジニアリング
- 社会福祉法人慈愛園
- 児童養護施設シオン園
- 社会福祉法人岳陽会こもれび保育園
- 社会福祉法人慈愛会児童養護施設清心慈愛園
- 社会福祉法人創生会
- 社会福祉法人飯塚市社会福祉協議会
- 社会福祉法人北九州市福祉事業団
- 総合メディカル
- 大分県農業協同組合
- 地方独立行政法人大牟田市立病院
- 筑紫農業協同組合
- 東横イン
- 日本年金機構
- 福岡市農業協同組合
- 福岡八女農業協同組合
- 麻生飯塚病院
- 公務員
 - 刑務官
 - みやき町役場
 - 自衛隊一般幹部候補生(陸上、海上、航空)
 - 久留米市消防吏員
 - 宮崎県警察官
 - 熊本県警察官
 - 鹿児島県警察官
 - 小城市職員
 - 長崎県警察官
 - 東彼杵町役場
 - 福岡県警察官
 - 福岡県職員

就職・キャリア支援課通信